

EL PUENTE

Gasto (?) sanitario

**E**l planteamiento suena bien: Hacienda prepara un pacto con las farmacéuticas para evitar que el gasto en medicamentos crezca a un ritmo mayor que la economía española. El acuerdo se ha venido fraguando en los últimos meses y cuenta con el apoyo de Farmindustria, porque les garantiza un marco de estabilidad en los ingresos.

Todo sería normal si la situación fuera normal. Pero no lo es. ¿Por qué? Porque el Gobierno prevé que el gasto sanitario total, que en el 2009 representaba el 6,74 % del PIB, baje hasta situarse en el 2017 en el 5,3 %. En números redondos, un recorte de 6.000 millones de euros más en los tres próximos años, según detalla la Organización Médica Colegial.

Si el gasto total tiene que bajar y la parcela relativa a los fármacos no se toca, las cifras no cuadrarán, salvo que «se continúe con una política de devaluación interna salarial y una pérdida estructural de puestos de trabajo sanitarios», subraya la OMC, que considera inaceptable vincular el gasto farmacéutico al PIB.

Garantizar a la industria un aumento del gasto similar al crecimiento de la economía, mientras a las plantillas de profesionales sanitarios se les viene aplicando una reducción continuada, suena a discriminación. Especialmente cuando en un año de tan optimistas previsiones como el de Rajoy, los usuarios de la sanidad pública se encontrarán con que no se repondrán más de diez vacantes por jubilación.

«Si la industria ve esta medida positiva, la llevamos a cabo en seguida», afirmó el ministro de Sanidad, pero ¿dónde quedan los ciudadanos? ¿Si a menos importantes para el gobierno que la industria farmacéutica?

## «En mi casa todo el año es Navidad»

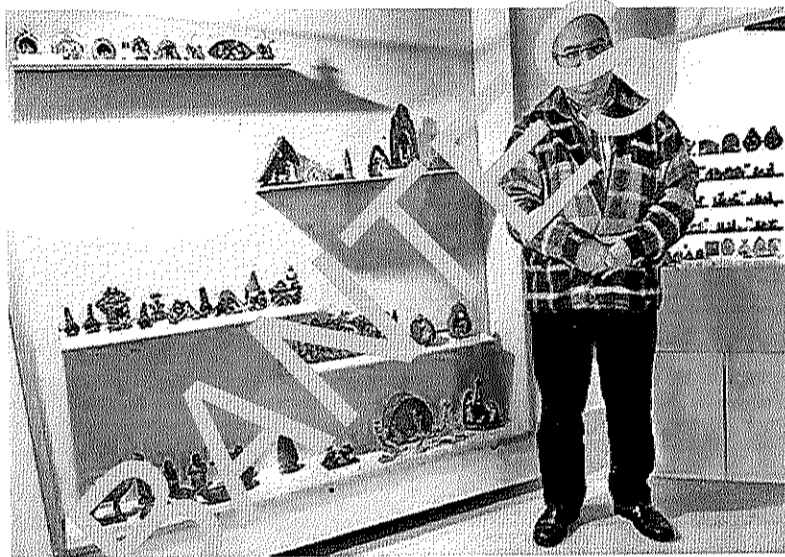
El gallego Joseba Barturen expone por primera vez la mitad de los 260 belenes artesanos de todo el mundo elaborados con semillas, nueces o cajas de cerillas

RODRI GARCÍA  
REDACCIÓN/LA VOZ

Con la fiesta de los Reyes Magos concluyen hoy las fiestas navideñas. Claro que siempre hay quienes se resisten a que se esfume la afabilidad de estos días y esgrimen argumentos para ello: «En mi casa todo el año es Navidad». Esto sostiene Joseba Barturen (Vigo, 1961) que muestra una de las estanterías con belenes artesanos que expone, por primera vez, en el museo Liste de Vigo: «Esta está así, exactamente igual, en mi habitación». Este docente, que ha ido reuniendo en su casa durante los últimos años 260 nacimientos de reducido formato, destaca una frase de uno de los escritores más vinculados a la tradición navideña como es Charles Dickens: «Honraré la Navidad en mi corazón y procuraré conservarla durante todo el año».

Todo empezó cuando durante un viaje a Ecuador «compré varios belenes para regalar». En uno de los países a los que viaja cada curso para impartir las clases del máster profesional de Neuropsicología del Centro Universitario Villanueva de Miraflores, un belén originario de Sudamérica le robó su corazón. Y así ha ido acumulando desde entonces hasta llegar a los actuales 260. De esta colección su expone la mitad, mientras que el resto se encuentran en su casa. «Una madre del colegio me regaló uno de Marruecos, que es bastante llamativo». Y es que este coleccionista también imparte clases en el colegio Montecastelo de Vigo «y cuando la gente sabe que colecciona belenes pues a veces, cuando se van de viaje, me traen alguno».

Además, corroborando su idea de prolongar la Navidad más allá de las fechas convencionales, «en



Los belenes expuestos por Joseba Barturen destacan por la originalidad, el colorido y los materiales en los que están elaborados.

América en cualquier época del año puedes encontrar belenes; en agosto, en octubre y en enero y siempre hay». Detalla que la inversión económica es escasa, puesto que allí la mayor parte de los belenes «cuestan de un dólar a 50 centavos». Del resto de la colección, las piezas tampoco son mucho más caras y sus precios oscilan entre los dos y los diez euros, que sería la más cara.

La colección de Joseba Barturen sorprende por los materiales con los que están elaborados los belenes: «Algunos de Ecuador están hechos en tagua, que es una semilla que llaman el marfil vegetal porque es muy dura y se parece, aunque la mayoría son de madera». Dentro de unas calabazas, de una corteza de pino, en la cáscara de una nuez o una avellana y hasta dentro de unas cajas de cerillas están hechos algunos de estos belenes. «De Portugal,

donde les llaman pesebres, tengo uno que está dentro del tapón de corcho de una botella», detalla. En cuanto a los procedentes de Perú destaca: «Las figuras están vestidas con los trajes típicos de

La colección empezó cuando «compré varios belenes para regalar»

«De Portugal tengo uno que está hecho dentro del tapón de corcho de una botella»

las distintas regiones del país y todos son hechos a mano».

Otro de los atractivos de la colección es la variedad de países de procedencia, entre los que no falta Italia, donde los historiadores consideran que Francisco de Asís inventó la instalación del belén. Lo hizo, en la Navidad de 1223, mientras, vestido con harapos, rezaba en la pequeña ermita de un bosque y en medio de una fuerte nevada.

Barturen también tiene un nacimiento procedente de Belén, con las figuras de María, Jesús y José talladas sobre un trozo de olivo, y otros más exóticos, como los de Sudáfrica o Marruecos, donde es poco habitual que alguien monte un belén (al menos con este significado religioso). Con estas figuras Barturen logra que hoy no acaben las fiestas de Navidad en su casa, donde todo el año hay decenas de belenes.

GRACIAS a todos nuestros socios de Honor, Benefactores, Protecciones, Mécenas, Colaboradores, Estudiantes.

Con la generosa colaboración podemos apoyar al Museo Reina Sofía en sus actividades de difusión, investigación y conservación.

De un modo especial queremos agradecer a los socios de Honor, Benefactores, Protecciones, Mécenas, Colaboradores, Estudiantes, que con su generosa colaboración han permitido que el Museo Reina Sofía pueda seguir realizando sus actividades de difusión, investigación y conservación. En particular, queremos agradecer a los socios de Honor, Benefactores, Protecciones, Mécenas, Colaboradores, Estudiantes, que con su generosa colaboración han permitido que el Museo Reina Sofía pueda seguir realizando sus actividades de difusión, investigación y conservación.

GRACIAS POR ASOCIARTE



Tú también puedes colaborar y disfrutar de las ventajas de ser socio  
www.amigosmuseoreinasofia.org  
c/ Santo Isidro, 52 - 28012 Madrid - Tel: 915 304 287  
asociacion@amigosmuseoreinasofia.org